

# 令和2年度

## 予算・事業計画が 決まりました

去る2月7日（金）に開催しました第114回組合会において、当健康保険組合の令和2年度予算と事業計画が承認されましたので、その概要をお知らせします。

### 一般保険料率

前年度の10%（事業主5.05%、被保険者4.95%）のまま据え置きます。

### 介護保険料率

前年度の1.7%のまま据え置きます。

### 保健事業

みなさまの健康づくりをサポートする事業を実施します（詳しくは、7ページをご覧ください）。

## 一般勘定

### 予算の基礎数値

●被保険者数	<b>4,568人</b>
男	3,849人
女	719人

●被扶養者数	<b>5,002人</b>
--------	---------------

●扶養率	<b>1.03人</b>
------	--------------

●平均年齢	<b>41.73歳</b>
男	42.63歳
女	36.92歳

●平均標準報酬月額	<b>365,650円</b>
男	386,641円
女	252,146円

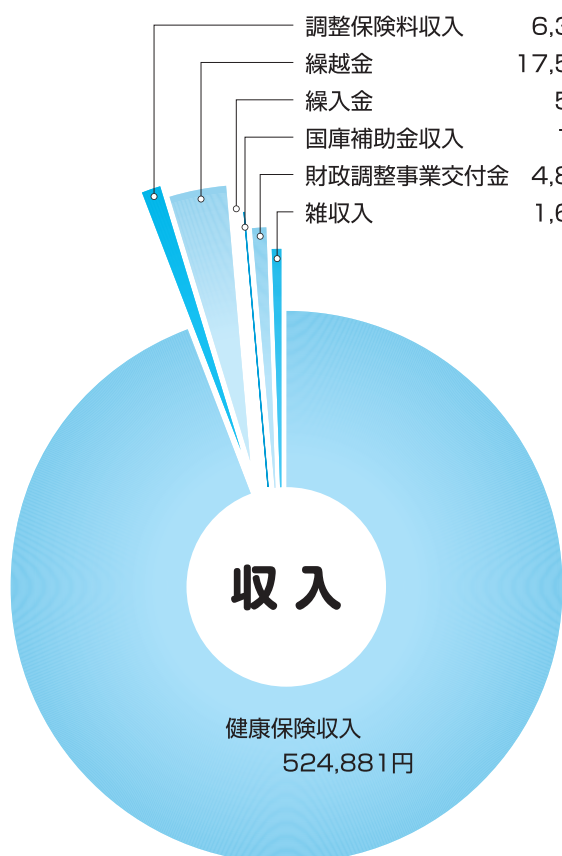
●一般保険料率（調整保険料率含む）	<b>10%</b>
事業主負担	5.05%
被保険者負担	4.95%

### 予算の概要

収入	科目	予算額（千円）
	健康保険収入	2,397,654
	調整保険料収入	29,159
	繰越金	80,000
	繰入金	2,363
	国庫補助金収入	867
	財政調整事業交付金	22,161
	雑収入	7,759
	<b>合計</b>	<b>2,539,963</b>

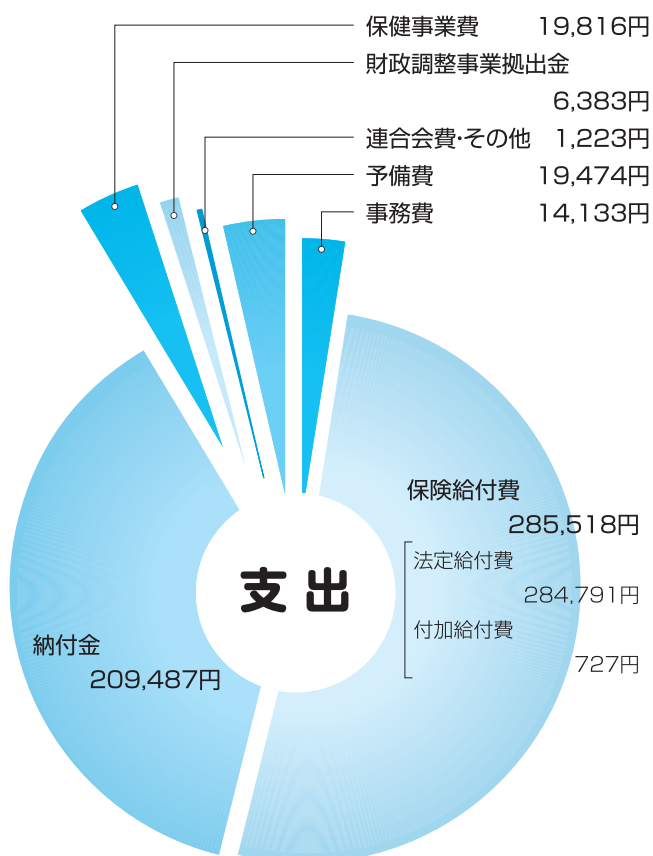
支出	科目	予算額（千円）
	事務費	64,558
	保険給付費	1,304,245
	〔法定給付費〕	〔1,300,924〕
	〔付加給付費〕	〔3,321〕
	納付金	956,936
	保健事業費	90,520
	財政調整事業拠出金	29,159
	連合会費・その他	5,590
	予備費	88,955
<b>合計</b>	<b>2,539,963</b>	

## 予算額を1人当たりで見ると…



収入合計

556,034円



支出合計

556,034円

## 介護勘定

### 予算の基礎数値

●介護保険第2号被保険者数

3,658人

●介護保険第2号被保険者たる被保険者数

2,576人

●平均標準報酬月額

410,514円

●介護保険料率 1.7%

事業主負担 0.85%

被保険者負担 0.85%

### 予算の概要

	科目	予算額 (千円)
収入	介護保険収入	262,365
	繰越金	19,809
	国庫補助金受入等	4
	<b>合計</b>	<b>282,178</b>

	科目	予算額 (千円)
支出	介護納付金	269,084
	介護保険料還付金	200
	雑支出	10
	予備費	12,884
	<b>合計</b>	<b>282,178</b>

# 40歳 になったら奥様も 健診デビュー

ご存じですか？



健診を毎年受けていますか？

40歳からは、  
年に1回健診を受けるように決められています。  
それはお勤めしている人だけではなく、  
ご家庭の奥様も同じです。  
さあ、今年こそは健診デビューしましょう！

40歳



74歳

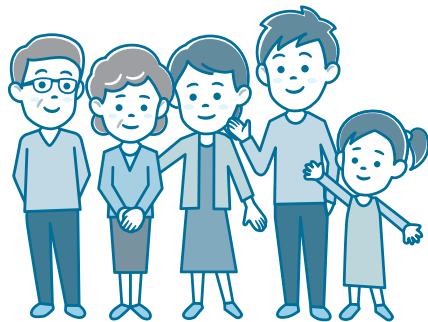
## 40～74歳の全員が対象「特定健診」

特定健診は、生活習慣病を予防するために、メタボリックシンドローム（内臓脂肪症候群）に着目した健診で、40～74歳の被保険者および被扶養者を対象に実施しています。

そもそもメタボリックシンドロームとは、内臓脂肪の蓄積に、高血圧、高血糖、脂質異常が重なっている状態のことです。これが続くと、動脈硬化が進行し、心疾患や脳血管疾患を引き起こす危険性が高くなります。

## 家族のためにも、年に一度の健診受診を

特定健診の受診率をみると、被保険者に比べてご家族（被扶養者）、とくにご家庭の奥様が低い傾向にあります。家事や育児などが最優先で自分のことは後回しになりがちですが、もし、今奥様が倒れてしまったら、ご家族はもっと困ってしまいます。自分のため、ご家族のため、年に一度は健診を受けましょう。



## 特定健診を受けるメリット

### ❁ 病気を早期に発見

血圧も、血糖値も、コレステロールも、かなり数値が高くても自覚症状はほとんどありません。自覚症状が出て受診したときには病状がかなり進行していたというケースも多いのです。

どこも悪くないときから定期的に健診を受け、経年変化も確認することで、病気を早期に見つけることができます。

### ❁ 体も医療費も負担軽減

健診を受けずに病状がかなり進んでからの治療は体に大きな負担です。心臓病や脳卒中になると、命を取りとめても重い後遺症という負担も加わります。

そして何より、医療費が大きな負担になります。年に一度健診を受けて大病を防ぐことで、医療費の節約にもなるのです。

健康保険組合から健診の受診券をお送りします。

春は環境の変わりやすい季節です

# ご家族(被扶養者)が就職されたときなどは 健保組合まで届け出てください!

被扶養者であるご家族が「就職した」「パート先で被保険者になった」などの場合は、被扶養者ではなくなります。  
「被扶養者異動届」に該当する被扶養者の「保険証」を添えて、5日以内に健保組合へ届け出てください。

こんなときは、被扶養者ではなくなりますのでご注意ください

## 就職した・他の健康保険に加入した

- 被扶養者が就職して就職先の健康保険の被保険者になったとき
- 短時間で働く被扶養者がパート先で被保険者になったとき



## 仕送り額が変わった

- 別居している被扶養者への仕送りをやめたとき
- 仕送り額が被扶養者の収入より少なくなったとき



## 収入が増えた

被扶養者の年収(交通費を含む)が130万円※以上、  
または被保険者の収入の1/2以上になったとき

※60歳以上または障害がある場合は年収が  
180万円以上するとき(老齢年金、障害年金、  
遺族年金を含む)



## 別居した

配偶者・子・孫・  
父母・祖父母・  
曾祖父母・兄弟  
姉妹以外の親  
族(三親等内)  
が被保険者と  
別居したとき



## 失業給付金の受給を 開始した

被扶養者が雇用保険の失業給付  
金を受給するようになり、その額  
が1日当たり3,612円(60歳以  
上は5,000円)以上のとき

## 75歳になった

被扶養者が75歳※になり、後期  
高齢者医療制度の被保険者に  
なったとき

※65~74歳の方が一定の障害があると認定  
され、後期高齢者医療制度の被保険者に  
なったときも同様

## その他

- 被扶養者が結婚して配偶者の被扶養者になったとき
- 被扶養者と離婚したとき
- 被扶養者が亡くなったとき

2020年4月から

## 被扶養者の認定要件に 「国内居住」が加わります

4月1日以降、国内に住所(住民票)がない被扶養者  
については、「日本国内に生活の基礎があると認めら  
れる場合」を除き、被扶養者資格を失いますので注意  
ください。

日本国内に生活の基礎があると  
認められる場合

- ①外国に留学する学生
- ②海外赴任に同行する家族
- ③観光・保養やボランティアなど就労以外の目的で、  
一時的に日本から海外に渡航している人
- ④海外赴任中に結婚や出産などで身分関係が生じ、  
新たな同行家族とみなすことができる人
- ⑤その他、日本国内に生活の基礎があると認められる  
特別な事情があるとして健保組合が判断する人



# 潮干狩り休憩所の開設

被保険者および被扶養者のみなさまの体育奨励の一環として、「潮干狩り休憩所」を次のとおり開設しますので、ご案内します。

## 開設場所

### かもめ

兵庫県たつの市御津町新舞子海岸  
TEL.079-322-0028

## 開設期間

令和2年4月18日(土)  
～令和2年6月28日(日)

※休館日

4月:21日(火)～24日(金)

5月:12日(火)・13日(木)・26日(火)～28日(木)

6月:9日(火)～11日(木)・23日(火)～25日(木)

## 休憩所整理券

休憩所整理券は、休憩料と入浜料がセットになっています。

利用の際は、本券が必要です(駐車料金は別途必要)。事業所総務へお申し込みください。

## 一部負担金

おとな(中学生以上) 650円  
子ども(3歳～小学生) 350円

## その他

一部負担金は利用の有無にかかわらず返金できませんのでご了承ください。

## 潮干狩り開催中のイベント

★宝探しゲーム (金貨やプレゼントが当たります)

★あさり汁の無料配布 4月18日(土)～26日(日)

★お子様にポップコーンプレゼント 5月5日(火・祝)、5月24日(日)、6月14日(日)



## 公告

### 任意継続被保険者に適用する標準報酬月額の上限額

標準報酬月額 360,000円

適用年月日 令和2年4月1日

※任意継続被保険者の標準報酬月額は「前年9月末の平均標準報酬月額」または「その方の退職時の標準報酬月額」のいずれか低い方の額が適用されます。

### 事業所の削除

《事業所名称》

株式会社スズキ自販兵庫

《削除年月日》

令和2年4月1日

## 組合の現況(令和2年2月末現在)

事業所数		29
被保険者数	計	4,833人
	男	4,068人
	女	765人
被扶養者数		5,010人
平均標準報酬月額	平均	364,468円
	男	384,328円
	女	258,860円
前期高齢者数 (再掲)	計	251人
	被保険者	153人
	被扶養者	98人

当健康保険組合では、被保険者および被扶養者のみなさまの健康保持増進等にお役立ていただくことを目的として今年度は下記の事業を実施します。

区分	種目	実施時期	事業内容	
特定健康診査	特定健康診査 (特定健診)	5月～2月	40歳以上の被保険者、被扶養者を対象として実施 被保険者については事業所巡回健診、被扶養者については、近隣の健診機関または、当組合の指定会場(申し込みによる巡回型健診)で受診していただくための受診券を発行 受診後は、特定健診の結果に加え、健康な生活習慣の重要性に対する関心と理解を深めていただくための情報を提供	
	情報提供	6月～3月		
特定保健指導	動機付け支援	11月～翌年8月	特定健診の結果、支援の対象となった被保険者、被扶養者に実施 被保険者については事業所または自宅への訪問、被扶養者については自宅への訪問により保健師等が生活習慣改善への支援(自己負担なし) (ただし、訪問によることが困難な場合は、特定保健指導の行える事業者で受けるための利用券を発行)	
	積極的支援	11月～翌年8月		
保健指導宣伝	機関紙の発行	年4回(4・7・10・1月)	健保だより「Smile」を被保険者全員に配付	
	高齢者電話健康相談	5月～3月	65歳以上の被保険者および被扶養者を対象に、保健師から電話による健康相談・保健指導を実施	
	医療費通知	年1回(3月)	1年分(1月～12月)の医療費のお知らせを全被保険者に配付	
	後発医薬品のお知らせ	年1回(12月)	後発(ジェネリック)医薬品に切り替えた場合の医薬品名および削減可能な金額等についての情報を提供	
疾病予防	定期健康診査	5月～7月	各事業所を巡回して健康診査を実施	
	胃検診 大腸がん検診	5月～7月 (定期健康診査時に実施)	35歳以上の被保険者および被扶養者を対象に実施 胃検診：血清ペプシノーゲン検査(血液検査) 大腸がん検診：便潜血検査(採便検査)	
	人間ドック	通 年	35歳以上の被保険者および被扶養者が人間ドックを利用された場合、費用の半額(補助限度額30,000円)を補助(年度1回) 婦人科(乳がん、子宮がん)検診も同様に補助	
	家族健康診査	通 年	30歳以上の被扶養者が、一般医療機関、健診機関および市区町村の実施する健康診査を受診された場合、受診費用を補助(特定健康診査を除く) 補助限度額 2,500円	
	インフルエンザ予防接種	10月～1月	被保険者および被扶養者のインフルエンザ予防接種に対し、補助を実施することにより、インフルエンザの予防促進、重症化防止を図る 補助限度額 2,000円	
	家庭用常備薬等の斡旋	6・10・2月	被保険者および被扶養者を対象として実施 家庭用常備薬・健康食品等を有償で斡旋 個人ごとに事業所経由で健保組合まで申し込む	
	生活習慣病受診勧奨	10月～3月	糖尿病・高血圧症が疑われる方へ電話による保健指導を実施	
	禁煙サポート	通 年	禁煙宣言者に対して禁煙ガムを無償配付	
	デンタルケアキャンペーン	10月	被扶養者を対象に毎食後に歯間ブラシと歯磨きの両方励行宣言者に歯間ブラシと歯ブラシトラベルセットを無償配付	
体育奨励	潮干狩 プール・海の家 アイススケート	4月～6月 6月～8月 11月～3月	被保険者および被扶養者の体育奨励の一環として実施 休憩所整理券(入浜料含む)発行 プール・海の家入場整理券発行 アイススケート滑走整理券発行 利用者一部負担あり	
	スポーツクラブ	通 年	法人会員料金にて利用可能	
	保養所	契約保養所	通 年	保養を目的として一般旅館、ホテル等を宿泊で利用された場合の利用補助(年度1回) ただし、仕事での出張や事業所が主催する慰安旅行等は補助対象になりません 補助金額 被保険者 2,000円 被扶養者 2,000円

◎各種事業内容についての詳細は、当健康保険組合までお問い合わせください。TEL.078-453-3211

# 兵庫わくわくウォーキングマップ



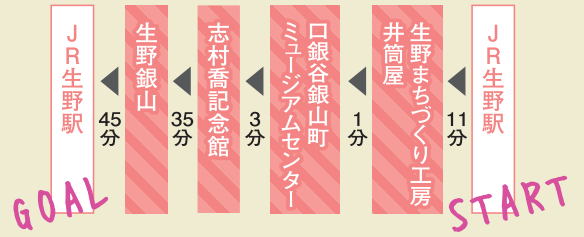
生野銀山は大同2(807)年に銀が出土したと伝えられ、室町時代に開坑、江戸時代には幕府直轄領として大いに栄えた。昭和48(1973)年の閉山までに、掘り進んだ坑道の総延長は350km以上、深さは880mにも及ぶという。赤瓦の古い家屋やトッコ道の石積みアーチなど、鉱山町の栄華を物語る景観を楽しみながら、春のウォーキングに出かけよう。

旅のはじまりはJR生野駅。まずは、駅周辺のスポットを巡る。一つ目は、国重要文化的景観の生野まちづくり工房井筒屋へ。代官所から採掘権を与えられた吉川家が代々営んできた郷宿で、内蔵には吉川家から寄贈された史料や出せすごろくなどの貴重な品々が並ぶ。すぐ近くの口銀谷銀山町ミュージアムセンターにも立ち寄りたい。スクラッチタイル外壁の洋館など明治中期の建築美に触れたら、少し歩いて志村喬記念館へ。現存する鉱山職員の官舎「甲社宅」の1棟が、日本映画の名優・志村喬の記念館となっており、古き良き映画の世界に親むことができる。次は、市川沿いで春の香りを感じながら史跡・生野銀山をめざそう。室町時代から本格的な採掘が行われた銀山で、現在はミュージアムやレストランなど観光スポットとして人気だ。この町に数多く残る歴史遺産を満喫したところで、生野駅から帰路につこう。

歴史と生野銀山の魅力に浸る

## 生野春散策コース

約7.6 km | 時間35分(目安)



### A 生野まちづくり工房井筒屋

元郷宿を改修し、銀山町独特の生活文化を今に伝える国の重要文化的景観。貴重な史料を展示する蔵ギャラリーや土産店などがある。

▶生野まちづくり工房井筒屋 ☎079-679-4448



### C 志村喬記念館

復元された鉱山職員の官舎の1棟を利用した施設。生野出身の映画俳優、志村喬の遺品や代表作にまつわる品々が展示されている。

▶志村喬記念館 ☎079-670-5005



### B 口銀谷銀山町ミュージアムセンター

生野を代表する2軒の旧家、旧浅田邸と旧吉川邸を再生。美しい意匠が残る古民家が、楽しいイベントスペースやカフェに変身。

▶口銀谷銀山町ミュージアムセンター ☎079-670-5006



### D 生野銀山

室町年間から昭和まで、時代を越えて繁栄した銀山の歴史が学べる史跡。全長1kmあまりの坑道を巡る約40分の見学コースが人気。

▶生野銀山 ☎079-679-2010